



Canllaw ar sut i
wneud busnes >



Diolchiadau

Datblygwyd y canllaw hwn gan brosiect Creu'r Cysylltiadau Cymdeithas Mudiadau Gwirfoddol Sir Penybont (BAVO). Ni fyddai'r ddogfen hon wedi bod yn bosibl heb y cyngor a chymorth a gynigiwyd gan:

- Llywodraeth Cymru;
- Cymdeithas Mudiadau Gwirfoddol Sir Penybont;
- Cyngor Gweithredu Gwirfoddol Cymru a Chynghorau Gwirfoddol Sirol;
- Canolfan Cydweithredol Cymru;
- Adran Gaffael, Cyngor Bwrdeistref Sirol Pen-y-bont ar Ogwr;
- Sefydliad ar gyfer Astudiaethau Cystadleuaeth a Chaffael, Bangor;
- Grŵp Cyfeirio Strategol y Trydydd Sector Sir Pen-y-bont ar Ogwr;
- Busnes Cymru.

Byddem hefyd yn hoffi diolch i bawb a ddaeth i'r gweithdy Cydgynhyrchu a Chomisiynu a diolch yn arbennig i Gareth Coles o Gyngor Gweithredu Gwirfoddol Cymru a Chanolfan Cydweithredol Cymru am ei gefnogaeth a'i gyfraniad.

Cynnwys

Adran 1 Cyflwyniad i 'Creu'r Cysylltiadau'	Tud 3
Adran 2 Bwrdeistref Sirol Pen-y-bont ar Ogwr	Tud 3
Adran 3 Y trydydd sector	Tud 5
Adran 4 Cydweithio a chydgyhyrchu	Tud 6
Adran 5 Modelau ar gyfer cydweithio	Tud 10
Adran 6 Beth yw contract a beth yw grant?	Tud 15
Adran 7 Cyfeiriadau a chymorth ychwanegol	Tud 19



Adran 1

Creu'r Cysylltiadau



Cychwynnodd prosiect Creu'r Cysylltiadau yn ystod haf 2012, gan gynnwys pob ardal gydgyfeirio yng Nghymru. Rheolwyd y prosiect gan Gyngor Gweithredu Gwirfoddol Cymru (CGGC) ac fe'i hariannwyd gan Gronfa Gymdeithasol Ewrop (ESF) yn Llywodraeth Cymru. Mudiadau gwirfoddol lleol oedd yn rheolwyr llinell ar gyfer pob swyddog Creu'r Cysylltiadau o fewn pob bwrdeistref sirol.

Ariannwyd y prosiect tan fis Rhagfyr 2014 a'r prosiect hwn oedd yn cynrychioli'r trydydd sector yng nghynllun prosiect y Bwrdd Gwasanaethau Lleol. Datblygwyd hwn fel ffordd i gynnwys sefydliadau trydydd sector yn y Cynllun Integredig Sengl, gan roi cyfle iddynt gael llais yn y gwaith o gynllunio a chyflwyno gwasanaethau cyhoeddus. Bu hon yn daith hir ac mae ardaloedd ledled Cymru wedi wynebu heriau a phrofi llwyddiant.

Mae Swyddog Creu'r Cysylltiadau yn BAVO wedi gweithio â phartneriaid i ddatblygu adnodd ymarferol yn cynnig gwybodaeth a chynghor i sefydliadau ar gydweithio, cydgynhyrchu, gweithio mewn consortia, caffael a thendro, a fydd yn ddefnyddiol i'r rhai ohonoch a fyddai'n hoffi tendro am wasanaethau cyhoeddus.

Adran 2

Bwrdeistref Sirol Pen-Y-Bont Ar Ogwr

Saif Bwrdeistref Sirol Pen-y-bont ar Ogwr wrth galon ddaeryddol de Cymru. Mae ei harwynebedd yn rhyw 28,500 hecтар ac mae'n ymestyn 20km o'r gorllewin i'r dwyrain, gan gynnwys cymoedd Llynfi, Garw ac Ogwr i'r gogledd ac yn ymylu ar Fôr Hafren yn y de. Trefi mwyaf y fwrdeistref sirol yw Pen-y-bont ar Ogwr a Maesteg a thref wyliau glan môr Porthcawl.

'O 2001 fe dyfodd poblogaeth Pen-y-bont ar Ogwr 8.2% i ychydig dros 139,000 yn 2001 a rhagamcanir y bydd yn cyrraedd dros 152,000 erbyn 2033'.

(BGLI Sir Pen-y-bont Ynghyd Ebrill 2013 - Mawrth 2018)

Mae'r fwrdeistref sirol wedi denu lefelau uchel o fuddsoddiad, yn enwedig i'r de o'r M4. Yn yr 20 mlynedd diwethaf, bu newidiadau mawr i gyflogaeth ym Mwrdeistref Sirol Pen-y-bont ar Ogwr. Mae'r diwydiant glo wedi diflannu fwy neu lai ac mae swyddi wedi eu colli yn y diwydiannau gweithgynhyrchu, cludiant ac adeiladu, gan gyfrannu at amddifadedd mewn rhai wardiau, yn enwedig yn y gogledd.

Fodd bynnag, gwnaed ymdrechion cadarnhaol yn ystod y blynyddoedd diwethaf i wella perfformiad economaidd cyffredinol yr ardal, a bu'r rhain yn eithaf llwyddiannus.



Serch hyn, mae Bwrdeistref Sirol Pen-y-bont ar Ogwr yn cael ei hystyried yn un o ranbarthau mwyaf difreintiedig Ewrop a dyfarnwyd arian iddi gan Gronfa Gymdeithasol Ewrop i weithio i agenda Trechu Tlodi Llywodraeth Cymru. O fewn Bwrdeistref Sirol Pen-y-bont ar Ogwr ceir Bwrdd Gwasanaethau Lleol (BGLI) sydd yn gweithio â phartneriaid allweddol ar draws sectorau i ymdrin â phedwar blaenoriaeth allweddol yr ardal:

- Mae pobl ym Mwrdeistref Sirol Pen-y-bont ar Ogwr yn iachach;
- Mae pobl ym Mwrdeistref Sirol Pen-y-bont ar Ogwr yn cael eu cynnwys a'u grymuso i gyrraedd eu llawn potensial;
- Mae pobl ym Mwrdeistref Sirol Pen-y-bont ar Ogwr yn cael budd o economi gryfach a mwy ffyniannus;

- Mae Bwrdeistref Sirol Pen-y-bont ar Ogwr yn lle gwyb i fyw a gweithio ynddo ac ymweld ag ef.

Beth yw'r Cynllun Integredig Sengl?

Cynlluniwyd y Cynllun Integredig Sengl i ddangos sut y bydd partneriaid y Bwrdd Gwasanaethau Lleol yn gweithio gyda'i gilydd i wella iechyd a lles pobl sy'n byw ym mhob bwrdeistref sirol yng Nghymru. Darparodd pob Cynllun Integredig Sengl wybodaeth ynglŷn â sut y byddai pob ardal yn gweithio i gyrraedd canlyniadau, gan weithio gydag amrywiaeth o bartneriaid gan gynnwys y sectorau cyhoeddus a phreifat a'r trydydd sector i fodloni anghenion y bobl hynny sy'n byw neu weithio yn yr ardal neu'n ymweld â hi.

Sefydlwyd y Cynllun Integredig Sengl i ddisodli'r strategaethau a chynlluniau blaenorol gan gynnwys y Strategaeth Gymunedol, y Cynllun Plant a Phobl Ifanc a'r Strategaeth Iechyd, Gofal Cymdeithasol a Lles.

Mae pob Cynllun Integredig Sengl yn unigryw i bob ardal, yn dibynnu ar anghenion y boblogaeth leol.

Gyda chefnogaeth Llywodraeth Cymru, gwnaed gwaith ar sefydlu arfer da, gan adeiladu ar wersi a ddysgwyd a chodi safonau ar draws yr holl fyrddau.

Mae Cynghorau Gwirfoddol Sirol yn cefnogi partneriaethau Byrddau Gwasanaethau Lleol i sicrhau y clywir llais y trydydd sector ar bob lefel wrth gyflwyno gwasanaethau cyhoeddus.



Adran 3

Y trydydd sector



Mae sefydliadau trydydd sector yn cael eu gyrru gan anghenion y bobl y maent yn eu cefnogi. Maent yn cynnwys sefydliadau gwirfoddol, grwpiau cymunedol, elusennau a mentrau cymdeithasol, ac maent yn annibynnol ar bob strwythur llywodraeth.

Mae tua 33,000 o sefydliadau trydydd sector yng Nghymru gyda thua 1,270 o sefydliadau trydydd sector wedi'u lleoli ym Mwrdeistref Sirol Pen-y-bont ar Ogwr.

Mae 3,139 o sefydliadau trydydd sector eraill tu fas i'r ardal yn darparu gwasanaethau ym Mwrdeistref Sirol Pen-y-bont ar Ogwr.

Wrth i'r sector cyhoeddus wneud toriadau i arbed arian, mae'r angen i weithio gyda'r trydydd sector wedi cynyddu'n fawr. Erbyn

hyn, y mae gan y trydydd sector ran mewn cynllunio a chyflwyno gwasanaethau cyhoeddus, trwy rannu arbenigedd a gwybodaeth ynglŷn â chyflwyno gwasanaethau cyhoeddus.

Beth yw manteision cyflwyno gwasanaethau cyhoeddus gan y trydydd sector?

Mae gan y trydydd sector well dealltwriaeth o anghenion eu defnyddwyr gwasanaethau, oherwydd y cysylltiadau agosach sydd gan sefydliadau â phobl sy'n byw yn eu cymunedau. Trwy weithio gyda'r trydydd sector, mae modd datblygu arloesedd a gwybodaeth a chynllunio gwasanaethau cyhoeddus o gwmpas anghenion yr unigolyn.

Mae 'Caffael a'r Trydydd Sector: Canllaw ar gyfer y Sector Cyhoeddus yng Nghymru' Mawrth 2008, yn datgan:

'Ymhlith y manteision niferus y gall sefydliadau'r trydydd sector eu cyflwyno i'r broses o ddarparu gwasanaethau cyhoeddus mae:

- Ffocws cryf ar anghenion y defnyddwyr gwasanaethau;
- Gwybodaeth ac arbenigedd i ddiwallu anghenion personol cymhleth ac ymdrin â materion cymdeithasol anodd;
- Y gallu i fod yn hyblyg a chynnig dull cydgysylltiedig o ddarparu gwasanaethau;
- Y gallu i feithrin ymddiriedaeth defnyddwyr;
- Y profiad a'r annibyniaeth i arloesi.'

(Gwaith ar y cyd: Lesley Griffiths AC, 2015)



Adran 4

Cydweithio a chydgyngyrchu

Cydgynhyrchu

Beth yw cydgynhyrchu?	Beth yw gwasanaeth cyhoeddus?
Cydgyngyrchu yw pan mae amrywiaeth o bobl yn gweithio gyda'i gilydd a chael llais cyfartal. Gall hyn gynnwys gweithwyr proffesiynol, defnyddwyr gwasanaethau, sefydliadau ac aelodau o'r cyhoedd.	Gwasanaeth cyhoeddus yw gwasanaeth statudol a ariennir drwy lywodraeth genedlaethol a lleol ac sydd ar gael am ddim i holl aelodau'r cyhoedd, e.e. awdurdodau lleol, yr Heddlu, y GIG a'r Gwasanaeth Tân.

Cydgynhyrchu yw'r gallu i bobl a gweithwyr proffesiynol gydweithio, gyda phawb yn cael llais cyfartal wrth wneud penderfyniadau ynglŷn â gwasanaethau yn eu hardal leol. Mae'n adeiladu ar wybodaeth ac anghenion pobl ac yn sefydlu agwedd unol, gyfranogol wrth edrych ar ddarparu gwasanaethau cyhoeddus sy'n bodloni anghenion yr unigolyn yn well.

Nid cyfle i bartneriaid eraill ddarparu gwasanaethau cyhoeddus yw cydgynhyrchu, ond proses lle y caiff bawb lais cyfartal ynglŷn â sut y gellir cynllunio neu ddarparu'r rhain yn well.

'Yr hyn sy'n gwneud y berthynas newydd hon yn wahanol yw bod pobl, gwasanaethau a mudiadau yn dechrau rhannu grym,

rheolaeth a chyfrifoldeb dros wneud Cymru'n gryfach a diwallu anghenion pobl.'

(Ffynhonnell: Gwefan CGGC)

Mae tystiolaeth gref bod angen diwygio gwasanaethau cyhoeddus i fod yn fwy effeithlon ac o ansawdd gwell a hynny tra'n derbyn llai o arian. Mae Llywodraeth Cymru wedi ymrwmo i ddatblygu'r berthynas rhwng y dinesydd a gwasanaethau cyhoeddus er mwyn sicrhau bod cyfle i wrando ar syniadau ac anghenion pobl.



Er bod cydgynhyrchu wedi cychwyn ledled Cymru, bydd hon yn broses hir a fydd yn cymryd amser i'w sefydlu. Mae'n canolbwyntio ar bobl, gan rymuso'r dinasyddion a rhoi llais iddynt ynglŷn â'r hyn sydd ei angen arnynt, gan alluogi gwasanaethau i gael eu hailgynllunio a'u gweddnewid i fodloni anghenion dinasyddion yn well.

Roedd adolygiad Beecham o wasanaethau cyhoeddus yn 2006 wedi hyrwyddo'r angen am fodel o wasanaethau cyhoeddus sy'n canolbwyntio ar y dinesydd, lle y byddai gwasanaethau yn fwy arloesol ac yn gwella drwy gael eu hailgynllunio i fodloni anghenion y bobl.



Yn fwy diweddar, dywedodd adroddiad Williams: 'Rhaid i drefniadau llywodraethu mewn sefydliadau sector cyhoeddus a rhyngddynt fod yn gadarn ac yn ddiamwys. Mae prosesau craffu adeiladol yn chwarae rôl ganolog wrth ddwyn sefydliadau i gyfrif, gwella gwasanaethau ac ymgysylltu â dinasyddion. Bydd modelau darparu newydd sy'n canolbwyntio ar atal, ymyrryd yn gynnar a rheoli galw drwy gydgyhyrchu ac ymgysylltu â dinasyddion yn hanfodol.'

(Adroddiad cryno, 2014).



Mae Cynghorau Gwirfoddol Sirol wedi ymroi i gefnogi cydgyhyrchu ac maent yn rhagweithiol wrth annog Comisiynwyr i weithio gyda sefydliadau trydydd sector a defnyddwyr eu gwasanaethau cyn cyhoeddi tendrau.

Rydym eisiau rhoi'r cyfle i ddatblygu ffyrdd arloesol o ddarparu gwasanaethau, a sefydlu ffordd newydd o weithio sy'n creu gwasanaethau cynhwysol sy'n bodloni anghenion eu defnyddwyr yn well.

Mae gan CGGC nifer o ddeunyddiau cynorthwyol defnyddiol a allai fod o ddefnydd i chi. [Cliciwch yma am fwy o wybodaeth](#)

Astudiaeth achos un – arfer presennol

Datblygwyd Rhaglen 20 Cwm Llynfi yn sgil Archwiliad Tegwch Iechyd a gynhaliwyd gan Iechyd Cyhoeddus Cymru yn hwyr yn 2013. Nododd fod gan drigolion Cwm Llynfi ddisgwyliad oes iach 20 mlynedd yn llai na thrigolion rhannau eraill o'r fwrdeistref sirol.

Mae'r rhaglen wedi'i chynnal fel partneriaeth rhwng y trydydd sector, sefydliadau preifat a sefydliadau cyhoeddus i fynd i'r afael ag anghydraddoldebau iechyd yn yr ardal hynod ddifreintiedig hon. Cynigir rhaglen newid wedi'i seilio ar asedau ac a yrrir gan y gymuned i fynd i'r afael â'r bylchau iechyd trwy ddau gyfrwng allweddol:

- Gwella gwasanaethau: gweithio ar draws asiantaethau i gynyddu i'r eithaf rôl a chyfraniad y rhai sy'n darparu gofal ac adnoddau i hybu lles;
- Cyfleusterau - gwneud gwell defnydd o adnoddau presennol a gwella mynediad atynt.



Mae'r rhaglen yn cynnwys rheoli pwysau, maetheg a gweithgarwch corfforol, ysmegu, iechyd a lles rhywiol, cam-drin domestig, cyflogaeth ystyrlon, amgylchedd ffisegol, camddefnyddio alcohol a sylweddau, dementia ac eiddilwch.

Mae hwn yn ymgysylltiad rhagweithiol â phobl Cwm Llynfi i'w galluogi i gymryd rheolaeth, newid eu ffordd o fyw a gwella eu hiechyd a'u lles eu hunain. Nod y rhaglen yw deall y gymuned, datblygu strategaethau lleol, grymuso defnyddwyr gwasanaethau, a hybu gwasanaethau a gydgyhyrchir.



Astudiaeth achos dau

Ni fu'r cyngor yn rhedeg nifer fawr o wasanaethau i bobl ifanc yn ardal Cwm Llynfi o Fwrdeistref Sirol Pen-y-bont ar Ogwr erioed. Cyhoeddwyd mewn cyfarfod ym mis Mawrth 2014 y byddai pob darpariaeth uniongyrchol ar gyfer pobl ifanc yn dod i ben gan gynnwys grantiau rheolaidd. Roedd nifer o sefydliadau trydydd sector yn y cyfarfod a chawsant gyfarfod wedyn a thrafod sefydlu gwasanaeth ieuencid a gynhelir gan y sector gwirfoddol.

Ffurfiodd y grŵp fenter gymdeithasol yn cynnwys dwy brif ganolfan a nifer o glybiau llai wedi'u lleoli o gwmpas Noddfa a Chwm Llynfi. Llwyddodd y grŵp i greu cysylltiad â Chyngor Tref Maesteg a Chyngor Cymuned Llangynwyd Ganol ac mae hyn wedi ei alluogi i gysylltu â fforymau polisi, grantiau a gweithdrefnau'r cyngor.

Y fantais yw nad ydynt yn gorfod cystadlu â'i gilydd bellach a'u bod yn gallu gwneud ceisiadau fel un corff. Caiff adnoddau i bobl ifanc eu darparu ar draws y cwm am wythnos gyfan yn



awr ac ystyrir bod y sefydliad newydd yn fanteisiol i Gomisiynwyr.

Cydgysylltir y gwasanaethau a ddarperir gan aelodau Young Llynfi Ifanc, â'r fenter gymdeithasol sy'n gwneud y gwaith cydgysylltu hwn, e.e. mae'r grŵp wedi gweithio gyda'i gilydd i sicrhau bod eu gweithgareddau'n cael eu darparu gydol yr wythnos gyfan. Caiff hyfforddiant i staff a gwirfoddolwyr ei gyflwyno ar draws yr holl sefydliadau, gan leihau costau a datblygu sgiliau a gallu gweithwyr ieuencid a gwirfoddolwyr ar draws y ddarpariaeth ar gyfer ieuencid yng Nghwm Llynfi.

Mae'r grŵp wedi llwyddo â nifer o geisiadau, gan gynnwys gwaith i fynd i'r afael ag ymddygiad gwrthgymdeithasol gyda'r Comisiynydd Heddlu a Throseddu, a chydweithio â Bwrdd Iechyd Prifysgol Abertawe Bro Morgannwg i ddarparu addysg ar gamddefnyddio sylweddau.

Mae Young Llynfi Ifanc wedi creu sylfaen ar gyfer gwasanaeth ieuencid gwirfoddol cynhwysfawr ledled y cwm.



Gweithio gyda'n gilydd

Beth yw'r rhwystrau?

- Amser a chapasiti asiantaethau;
- Rheolau, rheoliadau, prosesau cyfreithiol;
- Diffyg ymddiriedaeth;
- Ymgysylltu â'r bobl gywir;
- Yr angen i fod yn agored ac yn dryloyw;
- Diwylliannau disymud.

Beth yw'r atebion?

- Ymgysylltu'n gynnar;
- Agwedd llawr gwlad;
- Bod â gweledigaeth gyffredin;
- Awydd i groesawu newid;
- Pobl sy'n agored i ddysgu;
- Parodrwydd i rannu risg;
- Rhannu gweledigaeth.

Gwerthoedd cydgynhyrchu

Gweithiodd Cymdeithas Mudiadau Gwirfoddol Sir Penybont a Chyngor Gweithredu Gwirfoddol Cymru (CGGC) gyda sefydliadau trydydd sector a staff caffael a chomisiynu o fewn yr awdurdod lleol a'r adran iechyd ym Mwrdeistref Sirol Penybont ar Ogwr i nodi gwerthoedd cyffredin. Roedd y broses hon yn hollbwysig er mwyn sicrhau cydgynhyrchu llwyddiannus.

- Gwrandewch, peidiwch ag aildehongli'r hyn y mae pobl yn ei ddweud;
- Cyfle i aelodau etholedig, gweithwyr proffesiynol a chymunedau weithio gyda'i gilydd;
- Dangoswch yr un parch at bawb;
- Darparwch yr hyn y mae pobl ei eisiau;
- Gweithredwch ar beth y mae pobl yn ei ddweud;
- Heriwch bobl i newid;
- Cynhwyswch bobl wrth wneud penderfyniadau;
- Cynhwyswch drawstoriad o bobl;
- Rhannwch ffyrdd o weithio.

[Cliciwch yma i gael mwy o wybodaeth](#)





Adran 5

Modelau ar gyfer cydweithio

Canolfan Cydweithredol Cymru

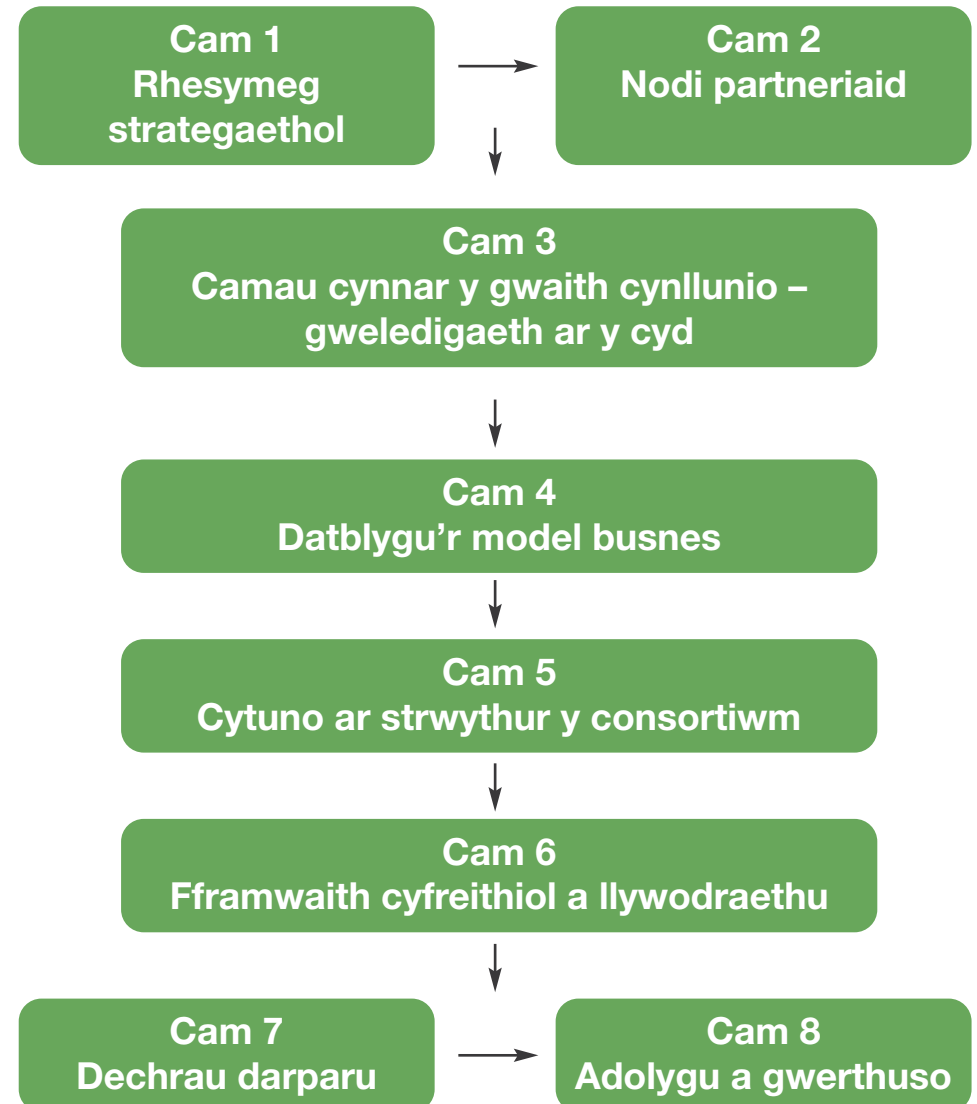
Cafwyd caniatâd Cyngor Cydweithredol Cymru i ddefnyddio'r cynnwys hwn.

Bydd dau neu fwy o sefydliadau'n gweithio mewn consortiwm pan fyddant yn cydsynio i weithio gyda'i gilydd i gyrraedd nod cyffredin ond ar yr un pryd yn parhau i fod yn endidau ar wahân.

Mae llawer o fanteision i weithio mewn consortiwm, sy'n cynnwys rhannu adnoddau, staff a lleoliadau. Gall greu gwasanaeth mwy integredig sy'n elwa ar wybodaeth, sgiliau ac arfer gorau'r holl sefydliadau sy'n cymryd rhan.

Mae'r sefydliadau hynny sy'n dewis bod yn rhan o gonsortiwm yn rhannu cyfrifoldebau a risgiau ac mae iddynt werth ychwanegol wrth gyflwyno ceisiadau caffael.

Mae Canolfan Cydweithredol Cymru wedi cynllunio camau datblygu ar gyfer y rhai sy'n dymuno edrych ar weithio mewn consortiwm.

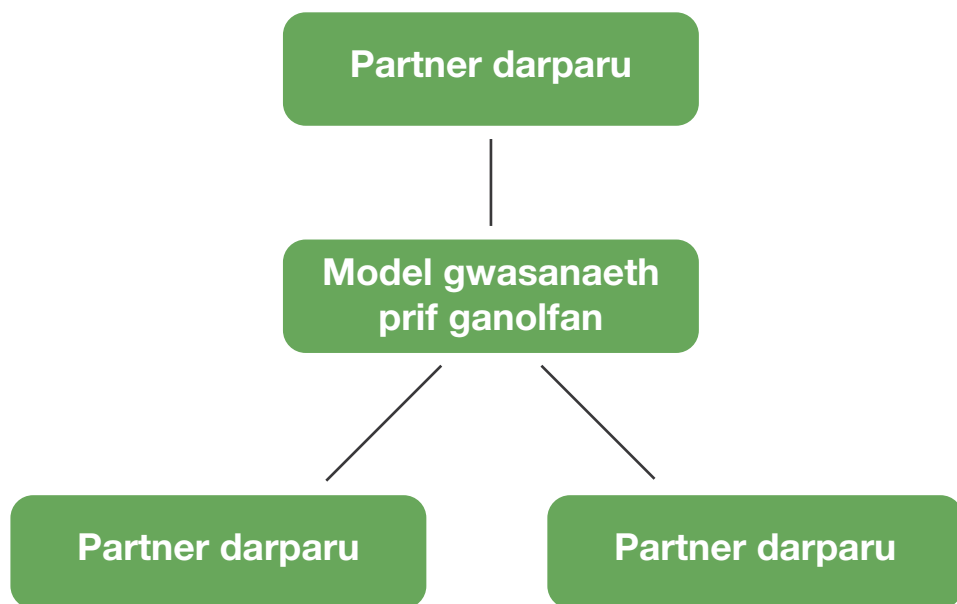




Mae dewis amrywiol o fodelau gweithio ar gael:

Enghraifft 1

Model prif ganolfan a lloerennau



Mae model prif ganolfan a lloerennau yn tynnu nifer o ddarparwyr ynghyd, pob un â'i drefniadau ei hun ar gyfer ariannu. Maent yn gweithio gyda'i gilydd i gyflwyno gwasanaeth ac amlinellir y swyddogaethau a chyfrifoldebau mewn cytundeb gwaith ar y cyd. Dylai aelodau sicrhau nad oes unrhyw beth yn eu rhwystro rhag gwneud cynnig am brosiectau eraill ac mae angen i bawb sy'n gysylltiedig gytuno ar strategaeth ymadael.

Os yw consortia yn ystyried y model hwn, mae'n bwysig cysylltu â'r tîm caffael cyn gynted ag sy'n bosibl. Byddai angen i bob aelod gytuno ar contract ar wahân, a allai gynnwys arfarniad o'u trefniadau ariannol a'u galluoedd technegol.

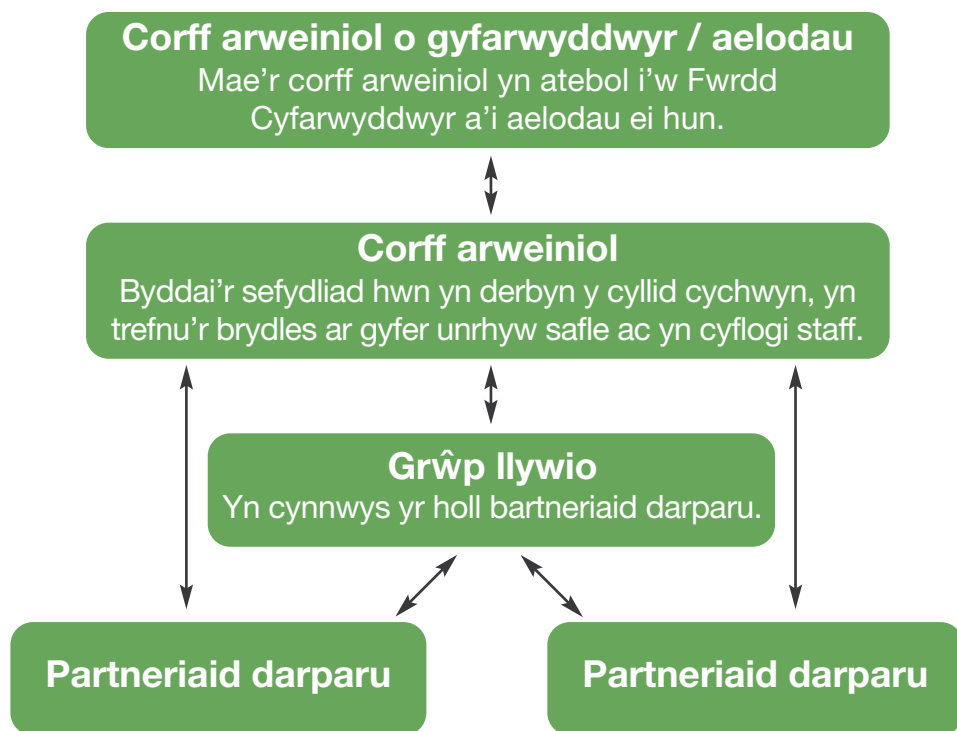
Mae rheoliadau'n caniatáu i gorff cyhoeddus fynnu bod consortiwm yn ffurfio un endid cyfreithiol fel amod o'r contract.

Manteision	Anfanteision
Nid oes angen yr un math o drefniadau cyfreithiol â'r rhai sy'n gysylltiedig â'r model Cyfrwng at Ddibenion Arbennig gan fod gan bob aelod ei berthynas ei hun â'r comisiynydd.	Byddai'r model hwn yn golygu y byddai gan y Comisiynydd berthynas ariannol â phob un o'r partneriaid, nid un corff yn unig, boed hwnnw'n gorff arweiniol neu'n Gyfrwng at Ddibenion Arbennig. O ystyried bod proses gomisiynu'r sector cyhoeddus yn newid a chymau ar waith i resymoli'r broses honno, mae'n bosibl na fyddai hyn yn rhywbeth y byddent yn awyddus i'w groesawu fel model ymarferol.
Caniatáu hyblygrwydd er mwyn i sefydliadau sy'n darparu gwasanaethau ddatblygu a newid dros amser yn gymharol rwydd.	
Caniatáu ar gyfer darparu gwasanaethau mewn modd mwy arloesol.	



Enghraifft 2

Model y corff arweiniol



Y corff arweiniol sy'n darparu gwybodaeth am drefniadau ariannol ac adnoddau, gydag aelodau'r consortiwm yn darparu'r dogfennau cynorthwyol. Mae'r model hwn yn dibynnu ar i'r holl aelodau fod yn agored ac ymddiried yn ei gilydd. Gall y sefydliad sy'n prynu ofyn i bob aelod o'r consortiwm am wybodaeth, gan gynnwys gwybodaeth ariannol a thechnegol. Mae'n bosibl y byddai'n

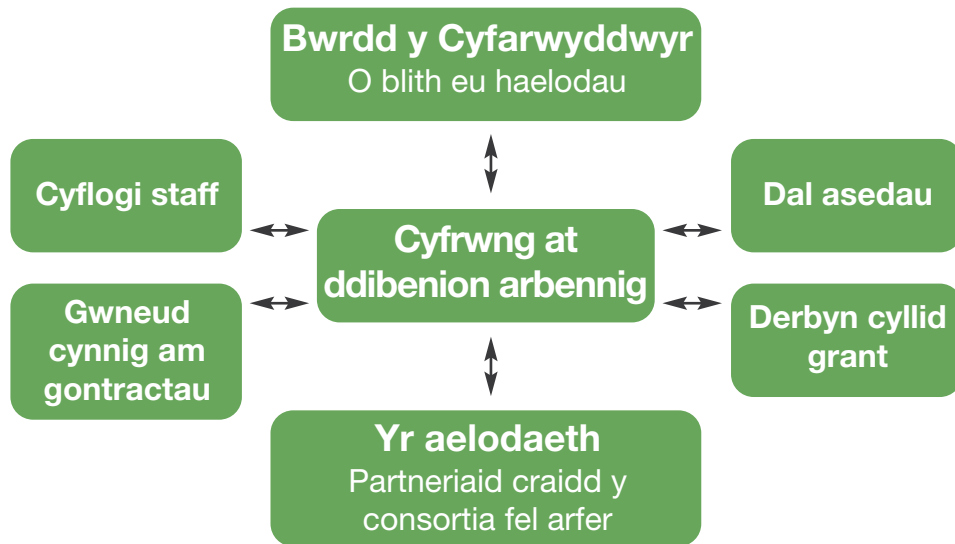
ddefnyddiol trafod meini prawf a phrosesau cyn dewis unrhyw ddyfarniad.

Manteision	Anfanteision
Mae'n fodel y mae'r gwasanaethau cyhoeddus yn gyfarwydd â gweithio ag ef ac mae eu prosesau caffael a'u systemau rheoli yn addas i weithio gyda'r model hwn.	Mae'r cyfrifoldeb ariannol ar y corff arweiniol, ac felly mae angen dod o hyd i sefydliad sy'n barod i ysgwyddo'r risg hwnnw.
Yn rhoi un pwynt cyswllt ar gyfer darparu gwasanaethau i'r Comisiynydd.	Gallai'r aelodau o'r consortiwm a is-gontractiwyd deimlo wedi'u difreinio gan nad yw'n bartneriaeth gyfartal.
Gellir sefydlu'r model hwn yn gymharol hawdd os oes angen gweithio o fewn amserlen dynn.	Mae sefydliadau bach yn dal i fod o dan anfantais, oherwydd na fyddent mewn sefyllfa i dendro fel corff arweiniol o ganlyniad i'w maint, ac felly byddai'n rhaid iddynt fod yn is-gontractwr bob amser.
Gall sefydliadau bach fanteisio ar weithio â phartner mawr a all weithredu fel corff arweiniol.	



Enghraifft 3

Cyfrwng at Ddibenion Arbennig



Mae hon yn ffurf ddatblygedig ar gydweithio a gellid ei ddisgrifio fel uno, bron. Caiff ei ffurfio fel endid cyfreithiol at ddibenion trefniadau ariannol a threfniadau llywodraethu. Fe'i defnyddir yn fwy cyffredin ar gyfer contractau mwy a gall gyflogi aelodau staff yn uniongyrchol o sefydliad sy'n aelod o'r consortiwm neu ar gontractau tymor sefydlog.

Os ydych chi'n bwriadu defnyddio'r model hwn, byddai'n ddefnyddiol trafod hyn â'r sefydliad prynu er mwyn sicrhau ei fod yn ystyried profiad cyfunol pob un o'r sefydliadau yn y consortiwm hwn, gan gynnwys hanes gwaith blaenorol yr aelodau.

Os ceir asedau sydd â gwerth, yn ystod y broses o ddarparu cyfrwng at ddibenion arbennig, e.e. prynu offer cyfrifiadurol/swyddfa, rhaid cynnwys pris gwerthu fel rhan o'r broses. Ar ddiwedd y prosiect, rhaid i unrhyw eitemau a brynir gael eu gwerthu neu gellir eu trosglwyddo i brosiect arall.

Manteision	Anfanteision
Hyrwyddo partneriaeth fwy cyfartal ymysg yr aelodau.	Gall fod yn anodd denu cyllid gan nad oes hanes o gyflwyno gwasanaethau yn y cyfnod cychwynnol.
Ar ôl ei sefydlu, gellir ei ddefnyddio dro ar ôl tro i gyflwyno mentrau newydd, a gwneud cynigion am gontractau.	Diffyg dealltwriaeth y Comisiynwyr o'r model.
Gall y model fod yn hyblyg, e.e. nid oes angen i bob aelod fod yn rhan o'r gwaith o ddarparu os yw'r aelodau yn cytuno ar hynny.	Gallai greu costau ychwanegol i'r aelodau sy'n ei sefydlu - angen cydbwysu hyn yn erbyn yr elw arfaethedig.
Gellir ymestyn yr aelodaeth os oes angen sgiliau ychwanegol neu ehangu'r cwmpas.	Nid oes gan un partner reolaeth uniongyrchol, ac mae'n bosibl na fydd hyn yn apelio i'r rhai sy'n hoff o weithredu yn y ffordd honno.
Gellir ei sefydlu gyda strwythur cyfreithiol dielw neu gall fod yn fwy masnachol.	Gallai gymryd amser i'w sefydlu, felly gall hynny fod yn rhwystr os byddwch yn gweithio o fewn amserlen dynn.



Ystyriaethau cyfreithiol ar gyfer cydweithio

Mae nifer o ystyriaethau cyfreithiol i'r rhai sy'n dewis cydweithio. Mae'r tabl isod yn rhoi rhai atebion er mwyn mynd i'r afael â'r ystyriaethau hyn:

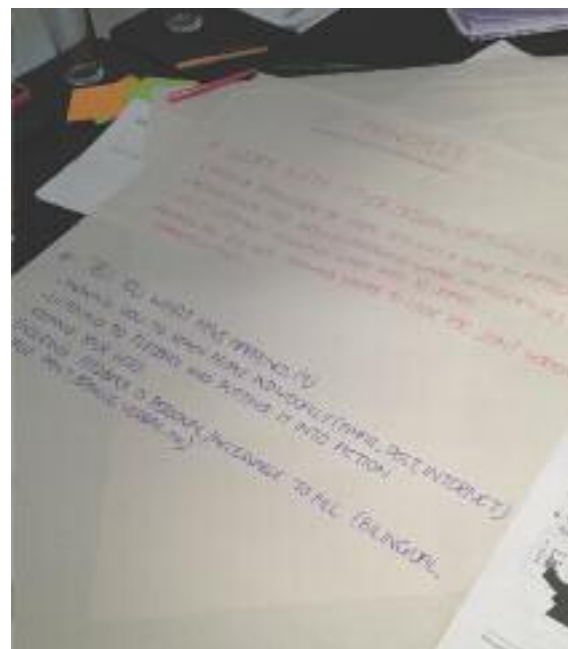
Ystyriaeth	Ateb posibl
Dealltwriaeth glir o'r berthynas rhwng y carfannau sy'n cydweithio.	Cytundeb Gweithio ar y Cyd.
Perchnogaeth gyfunol o'r asedau.	Creu Dogfen Gweithred Ymddiriedolaeth.
Perchnogaeth o'r cynhyrchion/gwasanaethau.	Perchnogaeth o'r cynhyrchion/gwasanaethau.
Darparu o fewn model corff arweiniol.	Cytundeb Is-gontract.
Sicrhau bod y consortiwm yn cael ei gydnabod fel menter gymdeithasol ynddo'i hun.	Memorandwm ac Erthyglau Cymdeithasu wedi eu Strwythuro'n Gymdeithasol.
Eglurder ar swyddogaeth y grŵp llywio yn y model corff arweiniol.	Cylch Gwaith.

Cafwyd caniatâd i ddefnyddio'r cynnwys hwn - ffynhonnell: Canolfan Cydweithredol Cymru

[Cliciwch yma i gael mwy o wybodaeth](#)

I gael mwy o gyngor ewch i:

- [Canolfan Cydweithredol Cymru](#)
- [Cyngor Gweithredu Gwirfoddol Cymru \(CGGC\)](#)
- [Y Swyddfa Masnachu Teg](#)
- [Tirau caffael cyhoeddus](#)





Adran 6

Beth yw contract a beth yw grant?

Mae'n bwysig gwybod y gwahaniaeth rhwng grantiau a chontractau. Dylid sylwi ar y canlynol:

Grantiau	Contractau
Bydd y trefniant yn cynnwys taliad ariannol er mwyn cefnogi'r derbynnydd, naill ai yn gyffredinol neu mewn cysylltiad â gweithgareddau penodol y mae'r derbynnydd yn ymgymryd â hwy.	Bydd y trefniant yn creu contract sydd â grym cyfreithiol.
Ni fydd unrhyw rwymedigaeth gyfreithiol ar y derbynnydd i ddarparu unrhyw wasanaethau.	Bydd rhwymedigaeth gyfreithiol ar y derbynnydd i ddarparu'r gwasanaethau penodedig.
Ni fydd unrhyw rwymedigaeth gyfreithiol ar y corff ariannu i ddarparu arian y grant i'r derbynnydd.	Bydd rhwymedigaeth gyfreithiol ar y corff ariannu i dalu i'r derbynnydd am ddarparu'r gwasanaethau.
Dim ond at ddibenion penodol y grant y caiff y derbynnydd ddefnyddio'r arian sydd ar gael. Bydd gan y corff ariannu hawl i dynnu'r arian yn ôl os nad yw'n cael ei ddefnyddio neu os caiff ei gamddefnyddio.	

Sylwer os gwelwch yn dda: Os caiff cytundeb ei alw'n 'grant' neu'n 'gytundeb grant', nid yw hynny'n golygu o reidrwydd bod y cytundeb yn grant gwirioneddol yn yr ystyr cyfreithiol.

Gelwir llawer o gytundebau'n 'grantiau' neu'n 'gytundebau grant' er mwyn bodloni gofynion contract. (Ffynhonnell: Grants and contracts: Geldards Law Firm Tachwedd 2013).

[Cliciwch yma i gael mwy o gyfeiriadau](#)

Caffael

Trwy gofrestru ar Gwerthwch i Gymru, cewch wybod am sesiynau ymgysylltu cyn tendro a gynhelir gan adran gaffael eich awdurdod lleol.



Bydd y sesiynau hyn yn fodd i chi glywed am gyfleoedd i dendro, amserlenni ac yn gyfle i chi gyflwyno sylwadau.

Bydd modd i chi gael y codau CPV cywir er mwyn cael gwybod am gyfleoedd tendro a sesiynau ymgysylltu â darparwyr ar gyfer eich sefydliad.

Ewch i www.GwerthwchiGymru.gov.uk i gael mwy o wybodaeth.



Cyn Tendre (sesiynau ymgysylltu)

- Er mwyn bod yn rhan o'r sesiynau hyn mae angen i chi ddilyn cyfarwyddiadau er mwyn cael lle ac e-bostio'r tîm caffael;
- Er mwyn tendro, cofrestrwch ar Gwerthwch i Gymru;
- Bydd golwg gyffredinol ar y broses dendro yn cael ei hanfon atoch chi.

O dan £25,000	Dros £25,000
Mae'n rhaid i'r awdurdod lleol gael tri dyfynbris.	Gofynnir am ddyfynbris o hyd, ond caiff ei hysbysebu'n agored. I'r rhai sydd eisiau gwneud cais i dendro rhwng £25,000 a £75,000 mae angen dyfynbris o hyd, a bydd angen ei hysbysebu'n agored (siarter drysau agored).

Cyngor

- Ewch am dendrau bach a mawr (cyn belled â'i bod o fewn eich gallu i'w darparu);
- Ewch i'r sesiynau ymgysylltu â'r darparwr cyn caffael bob amser (bydd yn rhoi syniad i chi o'r amserlen a chewch gyfle i gyfrannu tuag at y fanyleb);
- Gwerthwch eich hun;
- Peidiwch â chymryd yn ganiataol y bydd swyddogion yn y gwasanaethau cyhoeddus yn gwybod amdanoch chi;
- Defnyddiwch astudiaethau o achosion lleol (o dan Gwerth Ychwanegol);
- Dangoswch eich profiad;
- Nodwch unrhyw brosiectau/gwasanaethau presennol yr ydych yn eu darparu yn yr ardal leol ar hyn o bryd yn yr amlen gymwysterau (byddwch yn barod am hyn, gwnewch nodyn ohonynt a'u cadw i'w defnyddio yn y dyfodol);
- Ewch ati i ddiweddarau eich Gwerth Ychwanegol yn barhaus, fel bod yr wybodaeth yn barod i'w chyflwyno;
- Cadwch ffolder bach - dogfennau yswiriant, datganiad/polisi iechyd a diogelwch wedi ei lofnodi, cyfrifon, polisiâu amgylcheddol, polisiâu Cydraddoldeb ac Amrywiaeth, unrhyw gontractau presennol/hanesyddol perthnasol ar gyfer maes tebyg i'r un y maent yn tendro amdani, polisi cynaliadwyedd a pholisi iaith Gymraeg. Os nad oes gennych chi rai o'r rhain, eglurwch pam;
- Llwyddo neu fethu fydd y cymwysterau - gwybodaeth hanesyddol yw hon amdanoch chi fel darparwr.



Datganiadau Dull (wedi'u sgorio ar eu hansawdd)

- Darllenwch y cwestiwn;
- Cyfeiriwch at y fanyleb er mwyn rhoi sail i'ch ymateb a chofiwch bersonoli'ch ymateb. Mae hwn yn gyfle i sefydliadau bach y trydydd sector hyrwyddo ac amlygu eich cysylltiadau lleol a phresenoldeb eich sefydliad yn y fwrdeistref sirol, gan gynnwys gwaith yr ydych chi'n ei wneud gyda darparwyr eraill;
- Mae budd cymdeithasol ychwanegol yn werth ychwanegol y gall darparwr lleol ei gynnig i'r tendr;
- Peidiwch â chymryd yn ganiataol bod y panel yn ymwybodol o bopeth yr ydych chi'n ei wneud ar hyn o bryd; mae angen i chi roi gwybod iddynt. Tybiwch nad ydynt yn eich adnabod chi, eich sefydliad, na'r gwaith yr ydych chi'n ei wneud;
- Er mwyn gwneud y mwyaf o gynnig, ystyriwch wneud cynigion ar y cyd (bydd hyn yn cyfiawnhau ymestyn dyddiad cau tendr), defnyddiwch eich dychymyg - defnyddiwch adnoddau sydd ar gael i chi eisoes i ychwanegu gwerth i'r gronfa o arian sydd ar gael;
- Peidiwch â bod ofn defnyddio'r wybodaeth fwy nag unwaith os yw'n berthnasol;
- Dylai eich ateb fod yn berthnasol i'r cwestiwn, gyda brawddegau uniongyrchol, cryno. Peidiwch â gadael i'ch ymateb grwydro oddi wrth y cwestiwn. Bydd cyfyngiad ar nifer y geiriau felly gwnewch yn siŵr eich bod yn ateb y cwestiwn;
- Atodwch unrhyw astudiaethau achos fel geirda (defnyddiwch lais y defnyddiwr gwasanaethau).

Os byddwch yn cael sgôr digon uchel ac yn mynd ymlaen i'r broses nesaf, byddwch yn cael eich gwahodd i gyfweiliad neu i wneud cyflwyniad.

Cyflwyniad / cyfweiliad

- Byddwch yn cael thema i siarad amdani;
- Meddyliwch am ddulliau gweledol;
- Os yn berthnasol, dewch â rhywun sy'n defnyddio eich gwasanaeth gyda chi, (oni nodir nad yw hynny'n briodol).



Cwestiwn: Pan fydd darparwyr yn cael llythyr llwyddiannus neu aflwyddiannus, a oes cyfle i ofyn am sylwadau?

Ateb: Mae'r Adran Gaffael yn awgrymu eich bod yn cysylltu â'r prynwr i drefnu apwyntiad cyn gynted ag y bo modd.

Cwestiwn: Beth yw prynu yn y fan a'r lle?

Ateb: Prynu yn y fan a'r lle yw caffael 'yn ôl yr angen', ac mae'n contract annibynnol neu ar sail unigol.



E-dendro

Mae'r rhan fwyaf o dendrau'n cael eu penderfynu trwy e-dendro erbyn hyn. Y porth yw etenderwales (BRAVO).

Gall [Busnes Cymru](#) eich arwain drwy'r system hon a helpu i adolygu eich cyflwyniad.

Dyma rai o fanteision e-dendro:

- Costau is;
- Dim copïau i'w hargraffu;
- Mae'n bosibl ei arbed a gwneud newidiadau iddo hyd nes y bydd yn bryd ei gyflwyno;
- Gellir lanlwytho dogfennau ychwanegol.

Newidiadau i'r broses gaffael ym Mwrdeistref Sirol Pen-y-bont ar Ogwr sydd yn fanteisiol i'r trydydd sector

- Llai o gwestiynau datganiad dull;
- Mae llawer o'r sgôr yn cael ei roi ar sail y cyflwyniad a'r cyfweliad;
- Cyfyngiadau wedi eu rhoi ar nifer y geiriau mewn atebion.

Os byddwch yn ansicr, gofynnwch gymaint o gwestiynau â phosibl er mwyn cael eglurhad. Mae cyfnod penodol o amser ar gyfer gofyn am ymateb, peidiwch ag aros tan y funud olaf. Mae modd i chi anfon unrhyw gwestiynau drwy'r porth e-dendro.

Ffynhonnell: Adran Gaffael, Cyngor Bwrdeistref Sirol Pen-y-bont ar Ogwr.

[Cliciwch yma i gael mwy o wybodaeth yn wales.gov.uk](#)

[Cliciwch yma i gael mwy o wybodaeth am fasnachu'r trydydd sector](#)





Adran 7

Cyfeiriadau a chymorth ychwanegol

Sefydliad Cystadleuaeth ac Astudiaethau Caffael Bangor:

- [Gwasanaeth Adolygu Tendr](#) - yn cynnig gwerth £2,400 o gymorth AM DDIM, yn ogystal â'r cyfle i ennill credydau tuag at gymhwyster lefel MEISTR;
- [Gweithdai Adolygu Tendr](#) - cyfle i ddysgu gwersi allweddol am dendro, gweld pethau o safbwynt y sawl sy'n caffael/gwerthuso a chael eich gwerthuso ar dendr ffug a fydd yn amlygu camgymeriadau tendro cyffredin;
- [Busnes Cymru](#).

Cyfeiriadau ychwanegol

Caffael a'r Trydydd Sector: Canllaw ar gyfer y Sector Cyhoeddus yng Nghymru, Mawrth 2008.



3. find best ways to engage everyone
4. Concerned about... /... /...
5. To engage public -...
6. This is... /... /...
7. Don't... /... /...
8. To... /... /...